



VÝROČNÍ ZPRÁVA

2016

Celesta Praha, z.ú.

OBSAH

Úvodní slovo	1
Vznik a poslání organizace	2
Základní Informace o organizaci	3
Realizované aktivity v roce 2016	4
Finanční výkazy	8
Záměry organizace v roce 2017	15
Poděkování za podporu a spolupráci	15



ÚVODNÍ SLOVO

Vážení a milí přátelé,

rok 2016 byl rokem, kdy jsme zahájili činnost a vybudovali pevné základy naší neziskové organizace, která byla založena s cílem obohacovat svými aktivitami životy lidí a podílet se na zmírňování následků tíživých životních situací, sociální izolace a osamění.

Impulsem k založení Celesty Praha byla osobní zkušenost zakladatelů s péčí o blízké členy rodiny se zdravotním postižením. Překážky a nepochopení, kterým museli naši blízcí čelit, a potíže, se kterými se museli jak oni, tak my v pozici pečující rodiny každodenně vyrovnávat, nás motivovala k založení organizace, která přispívá k řešení alespoň části těchto problémů. Neformální pečující, kteří se starají o svého blízkého seniora nebo člena rodiny se zdravotním postižením, se věnují velice nesnadné a často nesmírně vyčerpávající práci, kterou nezřídka musí kombinovat se svým zaměstnáním a další péčí o rodinu. Žijí proto často pod velkým tlakem, který se může projevit i vyhořením. Ustát některé situace péče je nesmírně náročné, přičemž péče o blízkého člověka by rozhodně neměla být obětí. Proto těmto pečujícím rodinám nabízíme pomoc při zajišťování péče o jejich blízké v přirozeném domácím prostředí, a tak se snažíme přispívat k prožívání lidsky důstojného života těch, kteří se z důvodu stáří nebo zdravotního postižení o sebe postarat nemohou.

V průběhu uplynulého roku jsme se museli vyrovnávat s řadou změn, řešit personální otázky a organizační změny. V druhé polovině roku jsme díky finanční podpoře Nadace Agrofert získali prostředky na provoz, pro klienty jsme začali budovat půjčovnu kompenzačních pomůcek a pro naši činnost vytvořili nezbytné zázemí. V koloběhu těchto změn jsme také zvládli zahájit realizaci několika projektů, o kterých se více dozvíte v předkládané zprávě. Velmi intenzivně jsme také pracovali na koncepčních změnách a zahájili jsme nové aktivity. Rozhodli jsme se vydat cestou ekonomicky udržitelného sociálního podnikání v oblasti služeb pro rodinu a seniory a přihlásili jsme se k jeho principům. Na konci roku jsme konstatovali, že uplynulé období nebylo vůbec snadné, nicméně právě jednoznačná spokojenost našich klientů, která je nejlepším oceněním a zároveň motivací pro další zlepšování našich služeb, nás utvrdila v přesvědčení, že jsme se vydali správným směrem.

Všem, kteří naší organizaci pomohli projít nelehkým prvním rokem jejího fungování s důvěrou v její další rozvoj, bych na tomto místě ráda poděkovala, právě jako i těm, kteří ji podpořili finančně či morálně.

Mgr. Denisa Pechová
ředitelka

VZNIK A POSLÁNÍ ORGANIZACE

Celesta Praha, zapsaný ústav, je nezisková organizace, jejímž posláním je poskytování obecně prospěšných služeb a podpora rozvoje občanské společnosti.

Ústav vznikl 28. listopadu 2015 zápisem do rejstříku ústavu vedeného Městským soudem v Praze, oddíl U, vložka 290.

Posláním organizace je realizace sociálního podnikání, a to zejména v oblasti služeb pro rodinu a seniory. Pečujícím rodinám nabízí pomoc při zajišťování péče o jejich blízké v přirozeném domácím prostředí, a tak přispívá k prožívání lidsky důstojného života těch, kdo se z důvodu stáří nebo zdravotního postižení o sebe postarat nemohou.

V souladu se svým posláním Celesta Praha realizuje projekty na podporu sociálního začleňování znevýhodněných skupin obyvatelstva, zejména osob ohrožených na trhu práce, osob se zdravotním postižením a seniorů, přičemž ve všech oblastech působení usiluje o naplňování principů sociálního podnikání. Na aktivitách organizace se podílejí také dobrovolníci.

ZÁKLADNÍ INFORMACE O ORGANIZACI

Celesta Praha, z.ú.

Sídlo: Kubelíkova 1477/17, Praha 3, 130 00

Kancelář: Řehořova 992/10, 130 00 Praha 3

Telefon: +420 775 976 383

E-mail: celestapraha.cz

IČ: 04490967

DIČ: CZ04490967

Číslo účtu: 2900906288 /2010

Web: www.celestapraha.cz

Profily na sociálních sítích:

Facebook.com/Celesta Praha

ORGÁNY ÚSTAVU

Od 1. 5. 2016 došlo ke změně ve vedení organizace a složení správní rady.

MGR. DENISA PECHOVÁ
STATUTÁRNÍ ORGÁN -
ŘEDITELKA

a zakladatelka

Telefon: 775 976 383

denisapechova@celestapraha.cz

ING. JANA TOUFAROVÁ
PŘEDSEDKYNĚ SPRÁVNÍ
RADY

Telefon: 602 213 563

janatoufarova@celestapraha.cz

DITA DIENE
ČLENKA SPRÁVNÍ RADY

a zakladatelka

Telefon: 776 150 115

dita.diene@gmail.com

HELENA POBOŘILOVÁ
ČLENKA SPRÁVNÍ RADY

Telefon: 604 763 644

helena.poborilova@gmail.com

AKTIVITY REALIZOVANÉ V ROCE 2016

Služby pro rodinu a seniory

I. Projekt Společnice / společník pro seniory a osoby se sníženou soběstačností

(začátek realizace - květen 2016)



Pro koho je služba určena:

- pro osamělé nebo starší osoby, které nemají vlastní rodinu a jsou ohrožené sociálním vyloučením;
- pro starší osoby, jejichž rodina je vzdálená od místa bydliště klienta;
- pro starší osoby, jejichž rodina je velmi pracovně vytížená, nebo je dočasně nepřítomna např. z důvodu dovolené apod.;
- pro osoby se sníženou soběstačností, a tím i často s omezenými sociálními kontakty, které pro setrvání ve svém domácím prostředí potřebují pomoc druhé osoby a jimž tuto pomoc nemohou poskytnout rodinní příslušníci;
- pro starší osoby, kteří si přejí aktivně a smysluplně

prožít stáří v přirozeném domácím prostředí tak dlouho, jak je to jen možné;

- pro každého, kdo hledá společnost.

Projekt byl v říjnu 2016 finančně podpořen Nadací Agrofert v rámci grantového řízení Programu „Podpora péče o seniory v domácím prostředí“ částkou 295 000,- Kč.



Díky této podpoře byl zajištěn provoz služby, pro naše klienty byly zakoupeny kompenzační pomůcky (čtyřkolové chodítko, křeslo do sprchy), didaktické pomůcky a audioknihy pro seniory a odborná literatura pro společnice.

Co společnice/společník zajistí:

- podporu při každodenním zvládnání péče o vlastní osobu;
- podporu při zajišťování chodu domácnosti;
- dohled u klientů, jejichž stav vyžaduje nepřetržitou přítomnost druhé osoby;
- dohled nad užíváním léků a dodržování pitného režimu;
- drobné domácí práce;
- trénování paměti;
- doprovod na nákup, nebo mu zajistí nákup vlastními silami;
- pomoc při vyhledání firem poskytujících řemeslné práce potřebné k údržbě domácnosti;
- doprovod k holiči, na pedikúru, na procházky, výlety, do knihovny apod.;
- doprovod na úřad, k lékaři, na rehabilitaci apod.;
- doprovod na společenskou akci, např. do divadla na vernisáž či na koncert atd.;
- realizaci oslav narozenin, svátků atd.;
- pomoc při práci s PC, např. vyhledání informací na internetu nebo asistenci při psaní emailů apod.;
- hraní společenských her;
- pomoc při zpracování úředních dokumentů;
- pomoc při péči o domácí mazlíčky, např. venčení psů, úklid po domácích mazlíčcích, dopravu k veterináři apod.;
- předčítání knih, novin aj.

Výběr společnice/společníka:

Práci společnice/společníka mohou vykonávat výhradně lidé, kteří jsou zodpovědní, empatičtí, komunikativní, tolerantní, vstřícní a pracovití. Nezbytnou podmínkou k výkonu této práce je jejich pozitivní vztah ke stáří, které pociťují jako přirozenou etapu života. Osoby ucházející se o místo společnice/společníka jsou v průběhu

výběrového řízení prověřovány. Mimo potřebných dokumentů od kandidátů na tuto pozici požadujeme i absolvování pohovoru s naším psychologem a sociální pracovnící.

Společnice je přítomna v klientově domácnosti, stává se součástí jeho rodiny. Klient potřebuje mít ke své společnici důvěru, jejich vzájemný vztah proto není pouze vztahem mezi objednatelem a poskytovatelem, ale jedná se o službu, která je založena na principu spoluúčasti a doprovázení. Proto věnujeme výběru a vzdělávání společnic zvýšenou pozornost a klientům nabízíme možnost vybrat si svou stálou společnici, případně ji v odůvodněných případech vyměnit.

Naše služby realizujeme v místě pobytu klienta v Praze a okolí, 24 hodin denně, 7 dní v týdnu, včetně víkendů a svátků, dle přání a potřeb klienta (krátkodobé/dlouhodobé).

II. Přeprava osob s možností doprovodu

(začátek realizace - říjen 2016)

Zajišťujeme přepravu osob s možností doprovodu. Tato služba Vám umožní pohodlněji a bezpečněji vyřídit vše potřebné. Služba je určena především seniorům a osobám zdravotně znevýhodněným, a to k zajištění nákupu, návštěvy lékaře, přátel či pietních míst, přepravy na rehabilitace, do denního stacionáře, na úřad, na pedikúru apod. Zkušení řidiči jsou k dispozici za dostupné ceny. Pomohou nejen bezpečně nastoupit i vystoupit, ale třeba i s nákupem. V případě potřeby zajistíme též doprovod.

Cena jízdného po Praze je 20,- Kč/1 km, nástupní jednorázová sazba 27,- Kč, cena za dobu čekání 3,40 Kč /1 min. Minimální vzdálenost jízdy 5 km.

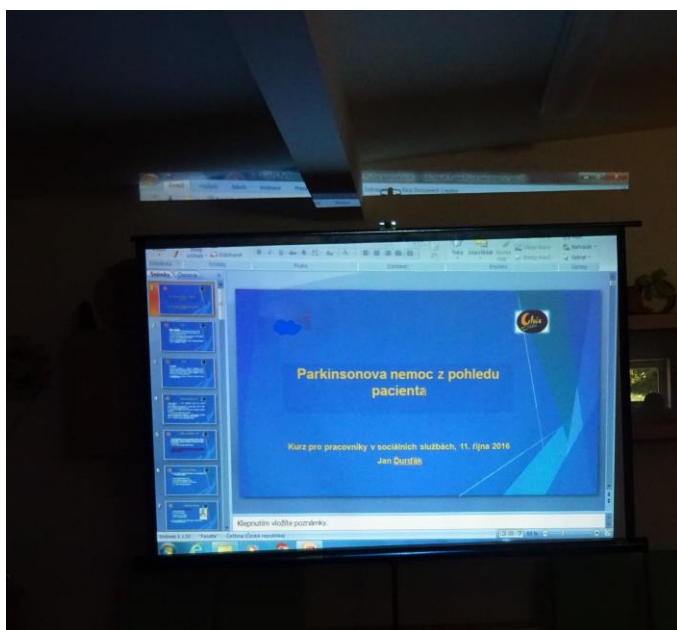
Služba je provozována **po celé Praze** a okolí. Objednávky přijímáme zpravidla 24 hodin před požadovanou přepravou.

VZDĚLÁVACÍ A OSVĚTOVÉ AKTIVITY

I. Parkinsonova nemoc z pohledu pacienta – informační kampaň (začátek realizace - říjen 2016)

V souladu s naším posláním poskytovat pomoc a podporu pečujícím rodinám poskytujeme pomoc při zajišťování péče o jejich blízké v přirozeném domácím prostředí, a to jak z řad seniorů, tak osob se sníženou soběstačností. Pomáháme také rodinám starajícím se o rodinné příslušníky trpící Alzheimerovou chorobou a Parkinsonovým onemocněním, které je druhým nejčastějším degenerativním onemocněním centrálního nervového systému.

Cílem projektu je prostřednictvím unikátních besed s člověkem, který sám tímto onemocněním trpí již patnáct let, přispět ke zvýšení povědomí veřejnosti o tom, co je to Parkinsonova nemoc a jakým způsobem se projevuje.



Tento projekt s celostátní působností je postupně realizován ve všech krajích České republiky s cílem seznámit širokou veřejnost nejen s příznaky a projevy této nemoci, ale dozvědět se a pochopit, co nemocný prožívá a jakým způsobem je možné mu pomoci a podpořit ho při překonávání překážek, kterým je nucen v každodenním životě čelit. V rámci projektu jsou distribuovány informační materiály, které by měly přispět k boření některých předsudků o Parkinsonově nemoci.

Nejedná se totiž pouze o onemocnění spojované se stářím, ale o chorobu, která v současné době napadá čím dál častěji také osoby v produktivním věku. Současná medicína ji zatím neumí vyléčit a přesto, že nemocných stále přibývá, veřejnost, včetně pracovníků v přímé péči, má o Parkinsonově nemoci nedostatečné povědomí. Toto onemocnění není životu nebezpečné, ale podstatně snižuje jeho kvalitu. Průběh a příznaky se však mohou u každého člověka projevit odlišně. Proto se stává, že pacient bývá svým okolím nesprávně pochopen.

FINANČNÍ VÝKAZY

IČ: 04490967

Označení a	AKTIVA b	Stav k prvnímu dni účetního období 1	Stav k poslednímu dni účetního období 2
A. IV.	Oprávky k dlouhodob. majetku celkem (součet A.IV.1 až A.IV.11.)	0	0
1.	Oprávky k nehmotným výsledkům výzkumu a vývoje	0	0
2.	Oprávky k softwaru	0	0
3.	Oprávky k ocenitelným právům	0	0
4.	Oprávky k drobnému dlouhodobému nehmotnému majetku	0	0
5.	Oprávky k ostatnímu dlouhodobému nehmotnému majetku	0	0
6.	Oprávky ke stavbám	0	0
7.	Oprávky k samostatným hmotným movitým věcem a souborům hmotných movitých věcí	0	0
8.	Oprávky k pěstitelským celkům trvalých porostů	0	0
9.	Oprávky k základnímu stádu a tažným zvířatům	0	0
10.	Oprávky k drobnému dlouhodobému hmotnému majetku	0	0
11.	Oprávky k ostatnímu dlouhodobému hmotnému majetku	0	0
B.	Krátkodobý majetek celkem (B.I. + B.II. + B.III. + B.IV.)	242	0
B. I.	Zásoby celkem (součet B.I.1. až B.I.9.)	0	0
1.	Materiál na skladě	0	0
2.	Materiál na cestě	0	0
3.	Nedokončená výroba	0	0
4.	Polotovary vlastní výroby	0	0
5.	Výrobky	0	0
6.	Mladá a ostatní zvířata a jejich skupiny	0	0
7.	Zboží na skladě a v prodejnách	0	0
8.	Zboží na cestě	0	0
9.	Poskytnuté zálohy na zásoby	0	0
B. II.	Pohledávky celkem (součet B.II.1. až B.II.19.)	13	0
1.	Odběratelé	0	0
2.	Směnky k inkasu	0	0
3.	Pohledávky za eskontované cenné papíry	0	0
4.	Poskytnuté provozní zálohy	12	0
5.	Ostatní pohledávky	0	0
6.	Pohledávky za zaměstnanci	0	0
7.	Pohledávky za institucemi sociálního zabezpečení a veřejného zdravotního pojištění	0	0
8.	Daň z příjmů	0	0
9.	Ostatní přímé daně	0	0
10.	Daň z přidané hodnoty	0	0

IČ: 04490967

Označení a	AKTIVA b	Stav k prvnímu dni účetního období 1	Stav k poslednímu dni účetního období 2
11.	Ostatní daně a poplatky	0	0
12.	Nároky na dotace a ostatní zúčtování se státním rozpočtem	0	0
13.	Nároky na dotace a ostatní zúčtování s rozpočtem orgánů územních samosprávných celků	0	0
14.	Pohledávky za společníky sdruženými ve společnosti	0	0
15.	Pohledávky z pevných termínovaných operací a opcí	0	0
16.	Pohledávky z vydaných dluhopisů	0	0
17.	Jiné pohledávky	0	0
18.	Dohadné účty aktivní	1	0
19.	Opravná položka k pohledávkám	0	0
B. III.	Krátkodobý finanční majetek celkem (součet B.IV.1. až B.IV.8.)	229	0
1.	Peněžní prostředky v pokladně	1	0
2.	Ceniny	0	0
3.	Peněžní prostředky na účtech	228	0
4.	Majetkové cenné papíry k obchodování	0	0
5.	Dluhové cenné papíry k obchodování	0	0
6.	Ostatní cenné papíry	0	0
7.	Peníze na cestě	0	0
B. IV.	Jiná aktiva celkem (součet B.IV.1. až B.IV.3.)	0	0
1.	Náklady příštích období	0	0
2.	Příjmy příštích období	0	0
	AKTIVA CELKEM (A. + B.)	242	0

IČ: 04490967

Označení a	PASIVA b	Stav k prvnímu dni účetního období 3	Stav k poslednímu dni účetního období 4
A.	Vlastní zdroje celkem (A.I. + A.II.)	- 15	0
A. I.	Jmění celkem (A.I.1. + A.I.2. + A.I.3.)	0	0
1.	Vlastní jmění	0	0
2.	Fondy	0	0
3.	Oceňovací rozdíly z přecenění finančního majetku a závazků	0	0
A. II.	Výsledek hospodaření celkem (A.II.1. + A.II.2. + A.II.3.)	- 15	0
1.	Účet výsledku hospodaření	- 17	0
2.	Výsledek hospodaření ve schvalovacím řízení	2	0
3.	Nerozdělený zisk, neuhrazená ztráta minulých let	0	0
B.	Cizí zdroje celkem (B.I. + B.II. + B.III. + B.IV.)	257	0
B. I.	Rezervy celkem (B.I.1.)	0	0
1.	Rezervy	0	0
B. II.	Dlouhodobé závazky celkem (součet B.II.1. až B.II.7.)	0	0
1.	Dlouhodobé úvěry	0	0
2.	Vydané dluhopisy	0	0
3.	Závazky z pronájmu	0	0
4.	Přijaté dlouhodobé zálohy	0	0
5.	Dlouhodobé směnky k úhradě	0	0
6.	Dohadné účty pasivní	0	0
7.	Ostatní dlouhodobé závazky	0	0
B. III.	Krátkodobé závazky celkem (součet B.III.1. až B.III.23.)	24	0
1.	Dodavatelé	0	0
2.	Směnky k úhradě	0	0
3.	Přijaté zálohy	0	0
4.	Ostatní závazky	0	0
5.	Zaměstnanci	15	0
6.	Ostatní závazky vůči zaměstnancům	0	0
7.	Závazky k institucím sociálního zabezpečení a veřejného zdravotního pojištění	0	0
8.	Daň z příjmů	0	0
9.	Ostatní přímé daně	3	0
10.	Daň z přidané hodnoty	0	0
11.	Ostatní daně a poplatky	0	0
12.	Závazky ze vztahu k státnímu rozpočtu	0	0
13.	Závazky ze vztahu k rozpočtu orgánů územních samosprávních celků	0	0
14.	Závazky z upsaných nesplacených cenných papírů a podílů	0	0

IČ: 04490967

Označení a	PASIVA b	Stav k prvnímu dni účetního období 3	Stav k poslednímu dni účetního období 4
15.	Závazky ke společníkům sdruženým ve společnosti	0	0
16.	Závazky z pevných termínovaných operací a opcí	0	0
17.	Jiné závazky	0	0
18.	Krátkodobé úvěry	0	0
19.	Eskontní úvěry	0	0
20.	Vydané krátkodobé dluhopisy	0	0
21.	Vlastní dluhopisy	0	0
22.	Dohadné účty pasivní	6	0
23.	Ostatní krátkodobé finanční výpomoci	0	0
B. IV.	Jiná pasiva celkem (součet B.IV.1. až B.IV.3.)	233	0
1.	Výdaje příštích období	0	0
2.	Výnosy příštích období	233	0
	PASIVA CELKEM (A. + B.)	242	0

VÝKAZ ZISKU A ZTRÁTY pro nevýdělečné organizace v plném rozsahu ke dni 31.12.2016

(v celých tisících Kč)

IČO
0 4 4 9 0 9 6 7

Název a sídlo účetní jednotky
Celesta Praha, z.ú.

Kubelíkova 1477
Praha
13000

Označení a	NÁKLADY b	Činnost		
		hlavní 1	hospodářská 2	celkem 3
A.I.	Spotřebované nákupy a nakupované služby (součet A.I.1. až A.I.6.)	162	0	162
1.	Spotřeba materiálu, energie a ostatních neskladovaných dodávek	77	0	77
2.	Prodané zboží	0	0	0
3.	Opravy a udržování	0	0	0
4.	Náklady na cestovné	1	0	1
5.	Náklady na reprezentaci	1	0	1
6.	Ostatní služby	83	0	83
A.II.	Změny stavu zásob vlastní činnosti a aktivace (součet A.II.7. až A.II.9.)	0	0	0
7.	Změna stavu zásob vlastní činnosti	0	0	0
8.	Aktivace materiálu, zboží a vnitroorganizačních služeb	0	0	0
9.	Aktivace dlouhodobého majetku	0	0	0
A.III.	Osobní náklady (součet A.III.10. až A.III.14.)	65	0	65
10.	Mzdové náklady	65	0	65
11.	Zákonné sociální pojištění	0	0	0
12.	Ostatní sociální pojištění	0	0	0
13.	Zákonné sociální náklady	0	0	0
14.	Ostatní sociální náklady	0	0	0
A.IV.	Daně a poplatky (A.IV.15.)	0	0	0
15.	Daně a poplatky	0	0	0
A.V.	Ostatní náklady (součet A.V.16. až A.V.22.)	0	0	0
16.	Smluvní pokuty, úroky z prodlení, ostatní pokuty a penále	0	0	0
17.	Odpis nedobytné pohledávky	0	0	0
18.	Nákladové úroky	0	0	0
19.	Kursově ztráty	0	0	0
20.	Dary	0	0	0
21.	Manka a škody	0	0	0
22.	Jiné ostatní náklady	0	0	0

04490967

Označení a	NÁKLADY b	Činnost		
		hlavní 1	hospodářská 2	celkem 3
A.VI.	Odpisy, prodaný majetek, tvorba a použití rezerv a opravných položek (součet A.VI.23. až A.I.27.)	0	0	0
23.	Odpisy dlouhodobého majetku	0	0	0
24.	Prodaný dlouhodobý majetek	0	0	0
25.	Prodané cenné papíry a podíly	0	0	0
26.	Prodaný materiál	0	0	0
27.	Tvorba a použití rezerv a opravných položek	0	0	0
A.VII.	Poskytnuté příspěvky (A.VII.28.)	0	0	0
28.	Poskytnuté členské příspěvky a příspěvky zúčtované mezi organizačními složkami	0	0	0
A.VIII.	Daň z příjmů (A.VIII.29.)	0	0	0
29.	Daň z příjmů	0	0	0
NAKLADY CELKEM (A.I. + A.II. + A.III. + A.IV. + A.V. + A.VI. + A.VII. + A.VIII.)		227	0	227

04490967

Označení a	VÝNOSY b	Činnost		
		hlavní 1	hospodářská 2	celkem 3
B.I.	Provozní dotace (B.I.1.)	0	0	0
1.	Provozní dotace	0	0	0
B.II.	Přijaté příspěvky (součet B.II.2. až B.II.4.)	205	0	205
2.	Přijaté příspěvky zúčtované mezi organizačními složkami	0	0	0
3.	Přijaté příspěvky (dary)	205	0	205
4.	Přijaté členské příspěvky	0	0	0
B.III.	Tržby za vlastní výkony a za zboží	24	0	24
B.IV.	Ostatní výnosy (součet B.VI.5. až B.VI.10.)	0	0	0
5.	Smluvní pokuty, úroky z prodlení, ostatní pokuty a penále	0	0	0
6.	Platby za odepsané pohledávky	0	0	0
7.	Výnosové úroky	0	0	0
8.	Kursově zisky	0	0	0
9.	Zúčtování fondů	0	0	0
10.	Jiné ostatní výnosy	0	0	0
B.V.	Tržby z prodeje majetku (součet B.V.11. až B.V.15.)	0	0	0
11.	Tržby z prodeje dlouhodobého nehmotného a hmotného majetku	0	0	0
12.	Tržby z prodeje cenných papírů a podílů	0	0	0
13.	Tržby z prodeje materiálu	0	0	0
14.	Výnosy z krátkodobého finančního majetku	0	0	0
15.	Výnosy z dlouhodobého finančního majetku	0	0	0
	VÝNOSY CELKEM (B.I. + B.II. + B.III. + B.IV. + B.V.)	229	0	229
C.	Výsledek hospodaření před zdaněním	2	0	2
D.	Výsledek hospodaření po zdanění	2	0	2

ZÁMĚRY ORGANIZACE V ROCE 2017

**I. Projekt „Zaměstnání jako účinná podpora sociálně vyloučených osob“
(realizace: 1. 3. 2017 – 31. 12. 2018)**

Projekt je spolufinancován z ESI prostřednictvím Operačního programu Praha pól růstu a státního rozpočtu ČR.

Popis projektu:

Cílem projektu je na území hl. m. Prahy vytvořit nová pracovní místa a osobám dlouhodobě nezaměstnaným umožnit zaměstnávání v oblasti služeb pro rodinu a seniory.

Projekt určen pro osoby dlouhodobě nezaměstnané, evidované na ÚP ČR minimálně 6 měsíců a pro nezaměstnané osoby starší 50 let.

Poděkování za podporu a spolupráci v roce 2016

Podpořili nás:



a soukromí dárci

**VELICE DĚKUJEME A OCEŇUJEME POMOC VŠECH DONORŮ, BEZ JEJICHŽ
VELKORYSÉ PODPORY BY NEBYLA ČINNOST NAŠÍ ORGANIZACE
NA PROFESIONÁLNÍ ÚROVNI MOŽNÁ.**

Chcete nás podpořit?

Pokud po přečtení této výroční zprávy máte dojem, že naše práce je smysluplná a užitečná a že nějakou formou hájíme také Vaše zájmy a práva, budeme velmi rádi, když se rozhodnete podpořit nás.

Za veškeré ekonomické služby a pečlivé vedení účetnictví děkujeme firmě **ASC Accounting, s. r. o.**